

# REFLECTIONS. VAN EYCK AND THE PRE-RAPHAELITES @The National Gallery: un emozionante dialogo

scritto da Antonio Mazzuca | 09/11/2017

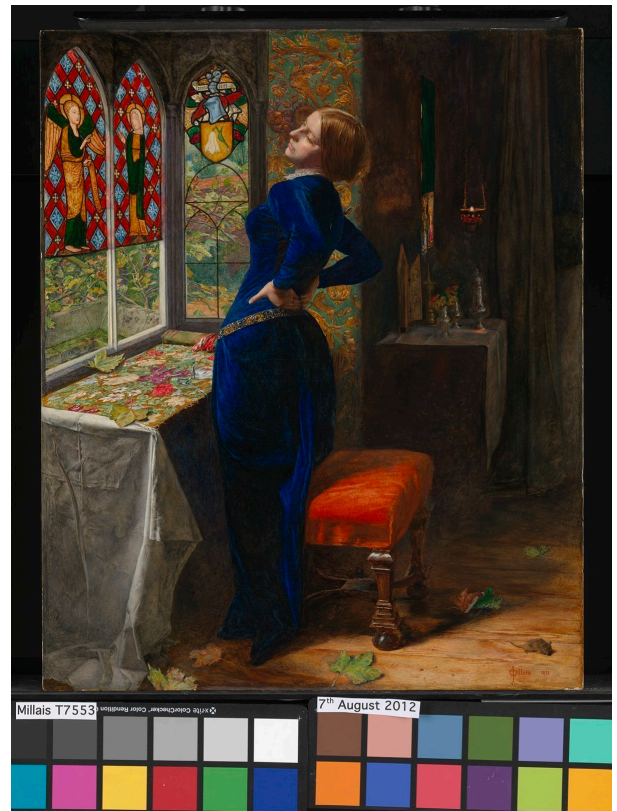
Dal 2 ottobre 2017 al 2 aprile 2018 la **Sunlay Room della [National Gallery](#)** ospiterà **[REFLECTIONS: VAN EYCK AND THE PRE-RAPHAELITES](#)**.

Particolare ed innovativa, la mostra indaga il rapporto tra uno dei più famosi dipinti ospitati dal museo britannico, il **Ritratto dei coniugi Arnolfini** del pittore fiammingo **Jan Van Eyck**, e la corrente artistica dei **Preraffaeliti**, facendo dialogare il dipinto con una serie di opere conservate alla **Tate Britain** o prese in prestito da privati.



Il collegamento tra due mondi così distanti si ebbe quando, nel 1842, il dipinto quattrocentesco fu acquistato dalla National Gallery, che all'epoca condivideva lo stesso edificio con la Royal Academy, dove si formarono i principali protagonisti della Confraternita.

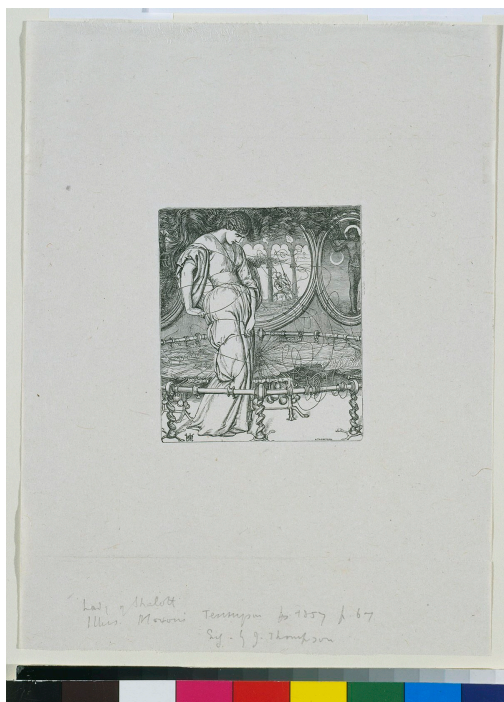
Le sale della mostra mettono in scena i frutti evidenti del rapporto privilegiato che artisti quali *Dante Gabriel Rossetti*, *John Everett Millais*, *William Holman Hunt*, *William Morris* e altri, strinsero con il dipinto.



La **prima sezione** ci porta indietro nel tempo, al 1842, comunicando - grazie ad una serie di articoli sui quotidiani dell'epoca - l'immediato successo del dipinto fiammingo e l'impatto dell'opera sull'allora ancora scarna conoscenza dell'arte primitiva fiamminga.

Interessante è poi il parallelo con una serie di [dagherrotipi](#), che invita ad una riflessione sul rapporto tra: fotografia ai suoi albori, arte coeva e arte fiamminga. La resa minuziosa della realtà in ogni suo particolare rimanda infatti al discorso sulla tecnica ad olio che, portata ai vertici della perfezione da Van Eyck e in generale tanto ammirata nei dipinti fiamminghi, venne ripresa dai *Preraffaeliti*.

Si entra quindi nel **vivo della mostra** con la presentazione del dipinto protagonista, collocato con efficace allestimento su una parete centrale, isolato quindi ma al contempo in collegamento e dialogo con le altre stanze/ sezioni, grazie anche a **due specchi** posti di fronte che contribuiscono a **duplicare** l'immagine chiave e rinviano al leitmotiv della mostra: lo specchio convesso, altra peculiarità del dipinto ripresa dalla *Confraternita*.



Una **sala presenta** infatti tutte opere accomunate dalla presenza dello specchio e dalla tematica del riflesso, nel suo significato simbolico.

**L'altra** introduce opere in cui lo stesso oggetto diventa veicolo del rapporto con la letteratura, in particolare con il poema di Tennyson *"The Lady of Shalott"*.

**Chiude** infine la mostra una sezione dedicata agli ultimi *Preraffaeliti*, in cui prevale una **diversificazione** tanto tematica quanto stilistica ma permane come costante lo specchio, qui ormai ridotto a mero oggetto del quotidiano.

Il **dialogo fra le opere** si traduce e rafforza nel dialogo tra le due co-curatrici, *Susan Foister* (National Gallery) ed *Alison Smith* (Tate Britain), le cui voci nell'audioguida accompagnano il percorso, arricchendone la comprensione.

Del tutto **degno di nota** è infine il **video** di presentazione della mostra che, grazie ad effetti 3d di gran qualità, gioca un ruolo importante nel comunicare la magia della mostra.

Consiglio per chi può una visita infrasettimanale, meno affollata e più *godibile*!

---

REFLECTIONS. VAN EYCK AND THE PRE-RAPHAELITES @ The National Gallery: an exciting dialogue

**REFLECTIONS: VAN EYCK AND THE PRE-RAPHAELITES** is on display from the 2nd of October 2017 to the 2nd of April 2018, at the **London National Gallery**, Sunlay Room. Unusual and original, the exhibition investigates the connection between **Jan Van Eyck's Arnolfini Portrait** - one of the museum's most famous paintings - and the **Pre-Raphaelites**, establishing a dialogue between the Flemish painting and several works from **Tate Britain** and private owners.

In 1842, when the National Gallery purchased Van Eyck portrait, the Royal Academy happened to

share the same building with the new-born museum.

Thus, artists such as *Dante Gabriel Rossetti, John Everett Millais, William Holman Hunt, William Morris* must have got directly in touch with it.

The **exhibition begins** by bringing us back into the past, thanks to a collection of articles from 1842 newspapers, which suggest the deep impact the acquisition of the painting must have had on the public.

Some [daguerreotypes](#) are then presented, to invite reflection on the link between the early stage of photography, art in that same period and the primitive Flemish one.

The possibility to capture every aspect of reality, which photography offered, recalls as a matter of fact the same results Flemish artists managed to achieve through oil technique. This ability was very admired by the *Pre-Raphaelites*, who tried to emulate it.

Finally we get **to the core** of the exhibition, where the main painting is hung on a central partition, with a very communicative effect: **isolated but at the same time** visually linked to all the other rooms. Additionally, **two mirrors** on the facing walls reflect the key image, **reminding us** the leitmotif of the exhibition: the convex mirror, another peculiarity of the Flemish masterpiece largely evoked by the *Brotherhood's* artists.

**One of the rooms** hosts paintings that all share the presence of the mirror and the 'reflection theme', in its symbolic meaning.

**Another section** introduces works in which the same object, the mirror, becomes a vehicle for linking with literary subjects, especially *Tennyson's poem "The lady of Shalott"*.

The **exhibition ends** with various paintings by the 'last' members of the *Pre-Raphaelites*, which show a stylistic and thematic distinction, yet maintaining the mirror, here seen as a mere domestic object.

The **connection the paintings** established with each other is echoed and strengthened by the **dialogue between** the two co-curators - *Susan Foister* (The National Gallery) and *Alison Smith* (Tate Britain) - whose voices in the audio-guides accompany us through the visit, enriching its comprehension.

Absolutely **noteworthy** is also the **video** made to promote the exhibition; with its fine technology and 3d effects, it plays an important role to captivate you in the magic of the visit.

For those who can, a weekday visit is advisable, less crowded and more enjoyable!

**Foto Credit:**

Foto copertina/Foto 2: **John Everett Millais** *Mariana*, 1851 Oil on mahogany 59.7 × 49.5 cm © Tate, London (T07553)

Foto 1: **Jan van Eyck** *Portrait of Giovanni (?) Arnolfini and his Wife and 'The Arnolfini Portrait'* 1434 Oil on oak 82.2 × 60 cm National Gallery, London © The National Gallery, London

Foto 3: **William Holman Hunt** *The Lady of Shalott*, engraved by J. Thompson, 1857 Wood engraving on paper 9.5 × 7.9 cm © Tate, London (N04052)

Info:

**REFLECTIONS: VAN EYCK AND THE PRE-RAPHAELITES.**

2 October 2017 - 2 April 2018

**Organisation**

*Exhibition organised by the National Gallery in collaboration with Tate Britain.*

**Publication**

*Title: Reflections: Van Eyck and the Pre-Raphaelites*

**Author:** *Alison Smith, with Caroline Bugler, Susan Foister and Anna Koopstra*

*104 pages, 48 colour and 16 black and white illustrations, 270 x 210 mm (portrait)*

*Paperback: £14.95*

*Published by National Gallery Company. Distributed by Yale University Press*

**Opening hours**

*Daily 10am–6pm (last admission 5pm)*

*Fridays 10am–9pm (last admission 8.15pm)*